

LEISTUNGSBESCHREIBUNG AUSSTATTUNG/MOBILIAR

- Ausstattung/Mobiliar des Falling Walls Science Summit 2026 bestehend aus den Teilveranstaltungen Falling Walls Lab, Falling Walls Venture, Falling Walls Engage, Female Science Talents am 6. November, Falling Walls Circle am 7., 8. und 9. November sowie Falling Walls Breakthroughs am 9. November, inkl. optionaler Leistungen.
- Optionale Ergänzungsanfragen für die Ausstattung der Veranstaltungen am 7., 8. und 9. November sowie weiteren Formaten.
- - *Optionale* Ergänzungsanfragen: Die Umsetzbarkeit, Ausführung sowie Finanzierung ist zum Zeitpunkt der Ausschreibung noch nicht final geprüft und wird durch den Auftraggeber ggf. zu einem späteren Zeitpunkt beauftragt, Ergänzungsanfragen sind kein Bestandteil des Vertrags.

Hintergrund

Der Falling Walls Science Summit ist ein gleichermaßen zeitgemäßes wie zukunftsgerichtetes, Konferenzformat, dessen grenzüberschreitendes Ziel es ist, im Wissenschaftsbereich und darüber hinaus, Mauern zu Fall zu bringen.

Der internationale Gedankenaustausch eines hochkarätigen Netzwerks ist daher zentraler und identitätsstiftender Bestandteil des Summit. Er ist „der“ globale Treffpunkt für die gegenseitige Inspiration von Wissenschaft, Wirtschaft, Politik sowie Gesellschaft, der seit 2009 ein festes Datum im internationalen Kalender hat.

Die Konferenz wird 2026 viertägig vom 6. bis 9. November in Berlin stattfinden. Die Gäste sind ca. 2.200 hochrangige, internationale Repräsentant:innen aus sämtlichen gesellschaftlichen Bereichen sowie Medienvertreter:innen. Auf der Homepage www.falling-walls.com sind Informationen zu allen bisherigen Konferenzen abrufbar.

Die Veranstaltungsformate im Einzelnen:

Am 6. November finden drei Pitch-Wettbewerbe statt: Beim *Falling Walls Lab* präsentieren bis zu 100 Nachwuchswissenschaftler:innen in jeweils drei Minuten, wie ihre Forschung ein relevantes Problem lösen kann. *Falling Walls Venture* ist ein internationales Forum für herausragende, wissenschaftsbasierte Start-up-Unternehmen, Risikokapitalgesellschaften und strategische Investoren. In diesem Rahmen präsentieren 25 Science Start-ups ihre wissenschaftlichen Innovationen vor einer hochkarätigen Jury und einem Publikum aus internationalen Investoren und interessierten Gästen.

Bei *Falling Walls Engage* präsentieren 15 internationale Wissenschafts-Engager:innen in jeweils 5 Minuten innovative Formate und Ansätze der Wissenschaftskommunikation vor einem internationalen Publikum.

Female Science Talents unterstützen mit dem *Intensive Track* ein Jahr lang herausragende Wissenschaftlerinnen auf ihrem Weg zu wichtigen Karriereschritten. Zudem wird der *Women's Impact Award* zur Würdigung bahnbrechender wissenschaftlicher Leistungen verliehen.

Der Tag endet in einer gemeinsamen Preisverleihung, auf der Hauptbühne, für alle 4 Projekte.

Beim *Falling Walls Circle* versammeln sich internationale Entscheidungsträger:innen aus Industrie, Forschung, Politik und Zivilgesellschaft, um die drängendsten fachübergreifenden Herausforderungen der Wissenschaft und deren mögliche Lösungen in 50-minütigen Themenrunden zu diskutieren. Diese Themenrunden: *Plenary Tables*, *Round Tables* und *Executive Tables* (Ausnahme: 90 Min.) sowie verschiedene vertiefende Fachsymposien, Insights Cafés und Impact Dialogues, finden in Kooperation mit unterschiedlichen Partnerinstitutionen und in unterschiedlicher Ausgestaltung statt.

Den Abschluss des Falling Walls Science Summit bilden die *Breakthroughs* am 9. November, bei denen ca. 20 internationale Spitzenforscher:innen die kommenden und kürzlich erfolgten Durchbrüche in einer Vielzahl von Wissenschaftsgebieten präsentieren. In 3- bis 15-minütigen Vorträgen geben sie Antworten auf die Frage: „Which are the next walls to fall?“.

Alle Veranstaltungstage, bis zu 3 Stages gleichzeitig, werden von einem Livestream begleitet, der über die Falling Walls Website ausgespielt wird.

Zielstellung

Vor dem beschriebenen Hintergrund ist die Vergabe der Ausstattung/Mobiliar des Falling Walls Science Summits 2026 vorgesehen. Die Vergabe umfasst das Mobiliar innerhalb des Café Moskaus, inkl. Club, Atrium und Rosengarten für alle Bühnen, Lounges, Cateringflächen und operativen Bereiche.

Der Auftragnehmer muss in der Lage sein, ein ganzheitliches, durchdachtes und umsetzbares Mobiliar-Konzept umzusetzen, welches die Komplexität einer derartigen Veranstaltungsreihe bis in die Details erfasst. Dies insbesondere im Hinblick auf eine hochwertige Ausstattung/Mobiliar der Veranstaltungsorte, der Koordination des Auf- und Abbaus inkl. Personal. Erforderlich für die Umsetzung sind ausreichend personelle Kapazitäten, sowie große Flexibilität, Professionalität und Erfahrung.

Erwartet werden weiter höchste Zuverlässigkeit in der Zeit- und Budgetplanung, der Budgetverwaltung sowie Professionalität im Umgang mit beteiligten Partner:innen und Gewerken, wie Veranstaltungstechnik und Catering, die ebenfalls durch die Veranstaltungsagentur und Falling Walls koordiniert werden.

Es erfolgt eine ständige Aktualisierung und Information über alle Leistungsbestandteile gegenüber dem Auftraggeber.

Informationen zum Falling Walls Science Summit 2026

Veranstaltungsort:

Die Eventlocation Café Moskau in Berlin, mit dem Club im UG, ist Hauptveranstaltungsort für den Falling Walls Science Summit 2026; eine Vereinbarung und Abstimmung zur Nutzung von Lagerflächen wird vom Auftragnehmer in Absprache mit der Veranstaltungsagentur getroffen.

Es ist davon auszugehen, dass vor Ort keine Lagerfläche vorhanden ist und sämtliches Logistikmaterial nur zur Zeit des Auf- und Abbaus in der Location sein kann. Dem Auftragnehmer sowie der Veranstaltungsagentur obliegt die Koordination und Überwachung der Auf- und Abbauten innerhalb der Veranstaltungsflächen des Falling Walls Science Summits 2026.

Raumpläne Veranstaltungslocation Café Moskau

Raumpläne sind der Leistungsbeschreibung angehängt, sollten weitere gebraucht werden sind diese direkt bei der Location anzufragen.

FALLING WALLS FOUNDATION

Leistungen:

- Erstellung von je 2 Bestuhlungskonzepten in Abstimmung mit Falling Walls für alle angebotenen Flächen nach Zuschlagserteilung auf Basis/Datei der von der Technik zur Verfügung gestellten Setup Pläne für alle Tage.
- Konzeption Lounges: 2 Optionen in Abstimmung mit Falling Walls nach Zuschlagserteilung
- Liste inkl. Bildern des geplanten Mobiliars je Raum unter der Angabe der jeweils verfügbaren Stückzahl und Angabe von Farboptionen.
- Grobe Zeitplanung für Abstimmungsperiode sowie Auf- und Abbau.
- Für die Planungen und Durchführung sind sowohl die Vorgaben des Hauses als auch die Gesetzlichen, bspw. Denkmalschutz, Filzgleiter, Gummi-Rollen, Brandschutz (B1)- und Standsicherheitsvorgaben, sowie alle weiteren Vorgaben zu berücksichtigen und ggf. entsprechend nachzuweisen.
- Das Mobiliar muss vollständig durch den Auftragnehmer mit Filzgleitern ausgestattet werden
- Ansprechstruktur mit Projektleitung über die gesamte Projektlaufzeit; Beratung und Planung.
- Komplette Ausstattung wie unten aufgelistet, nach Räumen inkl. Planung, Aufbau und Abbau und des Personals.
- Die Koordination der Auf- und Abbauzeiten mit allen Gewerken erfolgt durch die Veranstaltungsagentur, es ist darauf zu achten hier rücksichtsvoll allen anderen Gewerken gegenüber aufzutreten.
- Bitte planen Sie das gesamte benötigte Personal für Auf- und Abbau entsprechend ein, auch wenn dies unter den einzelnen Leistungspaketen nicht explizit aufgeführt ist.
- Ausstattung und Infrastruktur für alle in den folgenden genannten Formaten, Räume und Bedarfe.
- Das Mobiliar darf keine sichtbaren oder gefährdenden Schäden aufweisen.
- Das Mobiliar ist am 5.11. bis 15 Uhr final in allen Räumen installiert und sauber. Teilweise bereits am 4.11. – siehe Ablaufplan.
- Der Falling Walls Science Summit hat einen hohen Anspruch, die Ausstattung sollte farblich und thematisch zusammenpassen, hochwertig aussehen und sich an unserer corporate identity orientieren.
- Die Räume müssen nicht alle gleich aussehen, aber einem holistischen Mobiliarkonzept zugeordnet sein.
- Vom Auftraggeber werden Möbel und Ausstattungs-Objekte von hochwertiger Qualität gewünscht. Wichtig ist weiter die Orientierung an der Corporate Identity von Falling Walls: Rot, Grau, Schwarz, Weiß, Holzoptik, Metall, Edelstahl. Weiß soll dabei nicht die vorherrschende Farbe sein.
- Die Bestuhlung der Konferenzräume (Moskau, Asgabat, Club) soll möglichst dunkle Farben haben, wohingegen in den Cateringbereichen und Lounges auch helle Farben gewählt werden können.
- Auch die operativen Bereiche wie Akkreditierung und Garderobe sollen explizit nicht nur in weiß gedacht werden.
- Gewünscht ist modernes und bequemes Mobiliar, welches sowohl optisch ansprechend als auch platzsparend ist.
- Neben den operativen Bereichen wie Cateringausgaben, Akkreditierung und Garderobe gibt es zwei weitere Ausstattungs-Optionen: Lounges, Bühnenbereiche inkl. Reihenbestuhlung.

FALLING WALLS FOUNDATION

Veranstaltungs-Ablauf grob | alle Tage

2.-5. November

Anlieferung und Aufbau 08.00-20.00 Uhr

Ab 5.11. auch im Salon Babette 07.00 -20.00 Uhr

Die Räume Moskau, Asgabat und Club müssen bereits am 4.11. abends vollständig sein, da ab 5.11. Proben geplant sind. Hierfür ist eine enge Abstimmung mit anderen Dienstleistern essenziell, die durch die Veranstaltungsagentur koordiniert wird.

4.-5. November

Proben wechselnd je ca. 2 Std. 10.00 - 20.00 Uhr

(Lab, Venture, Engage, Plenary Table, Breakthroughs)

Der Probenplan wird durch die Veranstaltungsagentur zur Verfügung gestellt

6. November

Falling Walls Lab 09.00 – 16.30 Uhr

Falling Walls Engage 09.00 – 17.00 Uhr

Falling Walls Venture 09.00 – 17.00 Uhr

Female Science Talents 10.00 – 16.00 Uhr

gemeinsame Award Ceremony 17.30 – 18.30 Uhr

Abendveranstaltung 18.30 – 21.00 Uhr

7. November

Welcome 08.50 – 09.00 Uhr

Partnerformat 09.00 – 18.00 Uhr

Round Tables 09.00 – 18.00 Uhr

Executive Tables 09.00 – 18.00 Uhr

Insights Café 10.00 – 16.00 Uhr

Weitere Formate tba.

Proben Plenary Table 18.30 – 19.30 Uhr

Abendveranstaltung 18.00 – 20.00 Uhr

8. November – Falling Walls Circle

Welcome 08.50 – 09.00 Uhr

Plenary Tables 09.00 – 18.00 Uhr

Round Tables 09.00 – 18.00 Uhr

Executive Tables 09.00 – 18.00 Uhr

Symposien 10.00 – 14.00 Uhr

Insights Café 10.00 – 16.00 Uhr

FALLING WALLS FOUNDATION

| | |
|-------------------------------|--|
| <i>Weitere Formate</i> | <i>tba.</i> |
| <i>Abendveranstaltung</i> | <i>18.00 – 20.00 Uhr</i> |
| <i>Optional: Verlängerung</i> | |
| <i>Abendveranstaltung</i> | <i>18.00 – 22.30 Uhr (umfangreich)</i> |
| <i>Proben Breakthroughs</i> | <i>18.00 – 21.00 Uhr</i> |

| | |
|------------------------------------|--------------------------|
| <i>9. November</i> | |
| <i>Falling Walls Breakthroughs</i> | <i>09.00 – 18.00 Uhr</i> |
| <i>Falling Walls Circle:</i> | |
| <i>Round Tables</i> | <i>10.00 – 16.00 Uhr</i> |
| <i>Executive Tables</i> | <i>09.30 – 17.00 Uhr</i> |
| <i>Insights Café</i> | <i>tba.</i> |
| <i>Weitere Formate</i> | <i>tba.</i> |
| <i>Abendveranstaltung</i> | <i>18.00 – 19.00 Uhr</i> |

Eine beispielhafte Programmübersicht der einzelnen Veranstaltungstage ist der Leistungsbeschreibung mitangehängen.

| | |
|---------------------|-----------------------------|
| <i>9. November</i> | |
| <i>Abbau</i> | <i>ab 19.00 Uhr</i> |
| <i>10. November</i> | |
| <i>Abbau</i> | <i>ab 08.00 - 20.00 Uhr</i> |
| <i>11. November</i> | |
| <i>Abbau</i> | <i>bis max. 08.00 Uhr</i> |
| <i>Optional</i> | |
| <i>9. November</i> | |
| <i>Abbau Club</i> | <i>ab 08.00 Uhr</i> |

FALLING WALLS FOUNDATION

| | |
|--|----|
| 1 Cateringbereiche | 8 |
| 1.1 Club | 8 |
| 1.2 Crew Catering UG Sputnik | 8 |
| 1.3 Almaty | 9 |
| 1.4 Foyer Taschkent..... | 9 |
| 1.5 Atrium (Outdoor) | 9 |
| 1.6 Foyer Kiew..... | 9 |
| 1.7 Chisinau (Teil 1)..... | 9 |
| 1.8 Foyer Tiflis..... | 9 |
| 2 Operative Bereiche alle Tage..... | 9 |
| 2.1 Back Office kleiner Club | 10 |
| 2.2 Baku: Akkreditierung..... | 10 |
| 2.3 Raum neben Baku rechts: Garderobe..... | 10 |
| 2.4 Tallinn 1..... | 10 |
| 2.5 Tallinn 2..... | 10 |
| 3 Bühnenbereiche & Formatflächen | 10 |
| 3.1 Club | 10 |
| 3.2 <i>Optional: Almaty – Listening area</i> | 11 |
| 3.3 Asgabat..... | 11 |
| 3.4 Bischkek..... | 11 |
| 3.5 <i>Optional: Zelt Rosengarten</i> | 11 |
| 3.6 Moskau | 11 |
| 3.7 Vilnius..... | 11 |
| 3.8 Riga | 11 |
| 3.9 Minsk..... | 12 |
| 3.10 Chisinau (Teil 3)..... | 12 |
| 4 Lounges..... | 12 |
| 4.1 Bereich vor dem Club | 12 |
| 4.2 Jerewan..... | 12 |
| 4.3 Duschanbe | 12 |
| 4.4 Chisinau (Teil 2)..... | 12 |
| 4.5 Chisinau (Teil 3)..... | 13 |
| 5 <i>Optional: Pflanzen-Deko</i> | 13 |

1 Cateringbereiche

Barhocker:

- Moderne und bequeme Sitzgelegenheiten, die sowohl optisch ansprechend als auch praktisch sind. Sie sollten robust und in verschiedenen Farben erhältlich sein, um den Stil des Events zu ergänzen.

Stehische:

- Hohe Tische, die sich ideal für den stehenden Verzehr des Caterings eignen. Sie sollten stabil und in verschiedenen Formen und Farben verfügbar sein, um sich flexibel in die Raumgestaltung einzufügen. Es soll eher schlankes Mobiliar verwendet werden. Bei der Angabe von Stehtischen wird mit 5 PAX/Tisch kalkuliert.

Speiseregale:

- Funktionale und stilvolle Möbelstücke, ca. 120 cm breit, 40 cm tief und 180 cm hoch mit ca. 4-5 Böden, die ausreichend Platz bieten, um Speisen und Dekorations-Gegenstände ab- und auszustellen sowie leicht zu reinigen sind. Die Regale sollen ein modernes, leichtes und ansprechendes Design haben, das sich gut in das andere Mobiliar integrieren lässt. Angepasst an die Material- und Farbauswahl der anderen Möbel. Außerdem müssen sie robust und stabil sein, mit einer hohen Standfestigkeit.

Optional: Buffetflächen:

- *Theken mit folgenden Maßen: ca. 200 cm breit, 70 cm tief und 95 cm hoch. Praktische Möbelstücke mit schlichtem und modernem Design, die sich gut in das andere Mobiliar integrieren lassen. Mit Deckblatt aus Edelstahl, das nicht nur ästhetisch ansprechend, sondern auch hygienisch und leicht zu reinigen ist. Hohe Stabilität zur Ausstellung und Präsentation von Speisen.*

Optional Bars:

- *Praktische Möbelstücke mit schlichtem und modernem Design, die sich gut in das andere Mobiliar integrieren lassen. Mit Deckblatt, das nicht nur ästhetisch ansprechend, sondern auch leicht zu reinigen ist. Dazu gehören ein passendes Rückregal und eine Schmutzfangmatte. Maße ca. 200 cm breit, 70 cm tief und 95 cm hoch.*

UG

1.1 Club

- Stehtische und Barhocker für ca. 40 Personen
- *Optional: Buffetmobiliar für 1 Ausgabefläche (insgesamt ca. 2,5 m)*
- *Optional: 1 Speiseregal [ca. 1,2x2 m]*
- *Optional: 1 Kühlschrank-Glasfront*

1.2 Crew Catering UG Sputnik

- *Optional: Bierbänke mit -tischen o.Ä. für 96PAX Crew Catering*
- *Optional: Theke/Bufet für die Speisen (ca. 4 m)*

FALLING WALLS FOUNDATION

- *Optional: 1 Kühlschrank-Glasfront*

EG

1.3 Almaty

- Stehtische und -stühle für ca. 400 Personen [ca. 40% bestuhlt]
 - luftiges Mobiliar, damit der Raum hell und offen wirkt
- *Optional: Buffetmobiliar für 3-4 Ausgabeflächen [insgesamt ca. 22m]*
- *Optional: 1 Bar [insgesamt ca. 4 m]*
- *Optional: 3 Speisenregale [ca. 1,2 x 2 m]*
- *Optional: 9 Kühlschränke-Glasfront*

1.4 Foyer Taschkent

- Stehtische für ca. 30 Personen
 - luftiges Mobiliar, damit der Raum hell und offen wirkt
- *Optional: 2 Speisenregale [ca. 1,2 x 2 m]*
- *Optional: Sichtschutz für Backbereich 3 x 4 m*

1.5 Atrium (Outdoor)

- Stehtische und -stühle für ca. 60 Personen (ca. 50% bestuhlt) inkl. passenden Sitzkissen
- 4 Riesenschirme hell mit Schirmfuß und Gewicht
- *Optional: 20 Decken Outdoor*

OG

1.6 Foyer Kiew

- *Optional: 8 kleine Stehtischbrücken (ca. 1m)*
 - *luftiges Mobiliar, damit der Raum hell und offen wirkt*
- 1 Stele neben Screen [ca. 40 x 40 x 100 cm]
- *Optional: 1 Bar [Gesamtfläche ca. 2 m] mit Rückregal*
- *Optional: 2 Speisenregale [ca. 1,2 x 2 m]*
- *Optional: 1 Kühlschrank-Glasfront*

1.7 Chisinau (Teil 1)

- Stehtische und -stühle für ca. 40 Personen [ca. 50% bestuhlt]
 - luftiges Mobiliar, damit der Raum hell und offen wirkt
- *Optional: 1 Stele neben Screen [ca. 40 x 40 x 100 cm]*
- *Optional: Buffetmobiliar für 1 Ausgabefläche [insgesamt ca. 6 m]*
- *Optional: 1 Bar (Gesamtfläche ca. 2 m) mit Rückregal*
- *Optional: 1 Speisenregal [ca. 1,2 x 2 m]*

1.8 Foyer Tiflis

- Stehtische für ca. 25 Personen
 - luftiges Mobiliar, damit der Raum hell und offen wirkt
- *Optional: 1 Bar [ca. 1,2 m]*
- *Optional: 2 Kühlschränke-Glasfront*

2 Operative Bereiche alle Tage

FALLING WALLS FOUNDATION

UG

2.1 Back Office kleiner Club

- 10 Arbeitsplätze: Tisch und Stühle
- Schreibtischlampen für 10 Arbeitsplätze
- *Optional: mobile Garderobe für 15 Personen*

EG

2.2 Baku: Akkreditierung

- 5 Akkreditierungs-Counter je 1,8 m
 - mit Ablagemöglichkeit unter den Countern
- 1 Brückentisch, 70x70x108
- 3 Akkreditierungs-Counter je 1 m
- 5 Schränke je 1 m, geschlossene Front
- 1 Tisch ca. 70 x 160 x 71 cm
- 6 Trennkordel-Ständer ca. 1m
- 2 Trennkordeln schwarz ca. 2m
- *Optional: 1 Stele (ca. 60 x 60 x 120 cm) & einen Tisch für Presse*

2.3 Raum neben Baku rechts: Garderobe

- Mobile Garderobenausstattung für 1.250 PAX
- Kofferablage für 200 Koffer
- *Optional: 2 Counter je 1,2 m*

OG

2.4 Tallinn 1

- Lounge-Mobiliar für ca. 8 PAX mit Beistelltischen
- Arbeitsplätze für 10 PAX
- 1 Stele neben Screen (ca. 40x40x100cm)

2.5 Tallinn 2

- Lounge-Mobiliar für ca. 5 PAX mit Beistelltischen
- Drehstuhl für Maske
- Schminktisch für Maske
- Beleuchteter Schminkspiegel

3 Bühnenbereiche & Formatflächen

UG

3.1 Club

- Stehtischbrücken modern, dunkel inkl. Barhockern für 25 PAX
- 100 PAX-Reihenbestuhlung – dunkle, schwarze Stühle
- 14 Stehtische quadratisch, dunkel (50% bestuhlt)
- 1 Tische (1,2 x 0,9 m)
- 6 Beistelltische

FALLING WALLS FOUNDATION

EG

3.2 *Optional: Almaty – Listening area*

- 4 Stehtischbrücke
- 8 Sitzhocker
- 3 Tische (1,2 x 0,9 m)
- 9 Sessel
- 6 Sitzwürfel
- 1x Büro-Regal
- Vorhang: 8x3 m (transparent)

Sitzmöbel:

Moderne Stühle, Sessel und Sitzwürfel, flexibel kombinierbar und in verschiedenen Ausrichtungen/Farben

3.3 *Asgabat*

- 5 Stelen für Speaker
- 125 PAX-Reihenbestuhlung – schmale, dunkle Stühle
- *Optional: 6 Barhocker*
- 6 Beistelltische (ca. 40x40x40 cm)
- *Optional: 1 Stele neben Screen (ca. 40x40x100 cm)*

3.4 *Bischkek*

- Stehtischbrücken o.Ä. als Tafel für 30 PAX inkl. Barhockern mit Sitzkissen
- 2 Stelen - je 1 neben Screen (ca. 40 x 40 x 100 cm)
- *Optional: 2 Buffetflächen (ca. 1,2 m)*
- *Optional: 2 Kühlschränke-Glasfront*

3.5 *Optional: Zelt Rosengarten*

- 15 PAX Loungemobiliar
- 35 PAX Stehtische und -stühle
- *Optional: 1 Stele neben Screen (ca. 40x40x100 cm)*

OG

3.6 *Moskau*

- 6 Beistelltische (ca. 40x40x40 cm)
- 190 PAX-Reihenbestuhlung –schwarze Stühle
- *Optional: 6 Barhocker mit Rückenlehne*
- *Optional: Runder Stehtisch D=160cm*

3.7 *Vilnius*

- Stehtischbrücken o.Ä. als Tafel für 20 PAX inkl. Barhockern mit Sitzkissen
- 1 Stele neben Screen (ca. 40x40x100 cm)
- *Optional: 1 Buffetfläche (ca. 1,2 m)*
- *Optional: 1 Kühlschrank-Glasfront*

3.8 *Riga*

- Stehtischbrücken o.Ä. als Tafel für 20 PAX inkl. Barhockern mit Sitzkissen
- 1 Stele neben Screen (ca. 40x40x100 cm)
- *Optional: 1 Buffetfläche (ca. 1,2 m)*

FALLING WALLS FOUNDATION

- *Optional; 2 Kühlschränke-Glasfront*

3.9 Minsk

- 3 Stelen weiß (ca. 40 x 40 x 110 cm)
- Lounge-Mobiliar für ca. 40 PAX sitzend
 - 10 kleine Beistelltische oder -würfel
 - Sitzwürfel und Puffs [ca. 25 Stk.], bewegliches Mobiliar
 - Sofas mit kleinen Beistelltischen - nicht alle Sitzgelegenheiten benötigen einen Tisch
- 1 Beistellwürfel/- tisch neben Screen (ca. 40x40x40 cm)

3.10 Chisinau (Teil 3)

- *Optional: 1 Buffetfläche (ca. 1,2 m)*

4 Lounges

Sitzmöbel:

- Komfortable und moderne Sitzmöbel wie Sofas, Sitzwürfel, Sessel und Stühle für informelle Gesprächs- und Aufenthaltsräume.
- Sitzwürfel sollten beweglich sein.

Couchtische/Beistelltische:

- Flache, vielseitig einsetzbare Tische, die leicht zu verschieben sind und zusätzlichen Platz für Getränke, Dekorationen etc. bieten.

UG

4.1 Bereich vor dem Club

- Lounge-Mobiliar für ca. 10PAX sitzend – ca. 3 Couchtische
- 1 Stehlampe

EG

4.2 Jerewan

Optional: Fotostudio

- *1 Tisch & 1 Stuhl*
- *Trennwand-System ca. 2 m breit x 2 m hoch*

4.3 Duschanbe

- Stehtische für ca. 15 Personen
- 1 Stele für Screen-Fernbedienung (ca. 40 x 40 x 100 cm)
- Lounge-Mobiliar für ca. 30 PAX sitzend – ca. 5 Couchtische
- *Optional: 1 Bar [Gesamtfläche ca. 2 m]*
- *Optional: 2 Speisenregale [ca. 1,2 x 2 m]*
- *Optional: 2 Kühlschränke-Glasfront*

OG

4.4 Chisinau (Teil 2)

- Einladende Sitzecke für ca. 8 PAX sitzend, feste und variable Elemente mit Beistelltischen

FALLING WALLS FOUNDATION

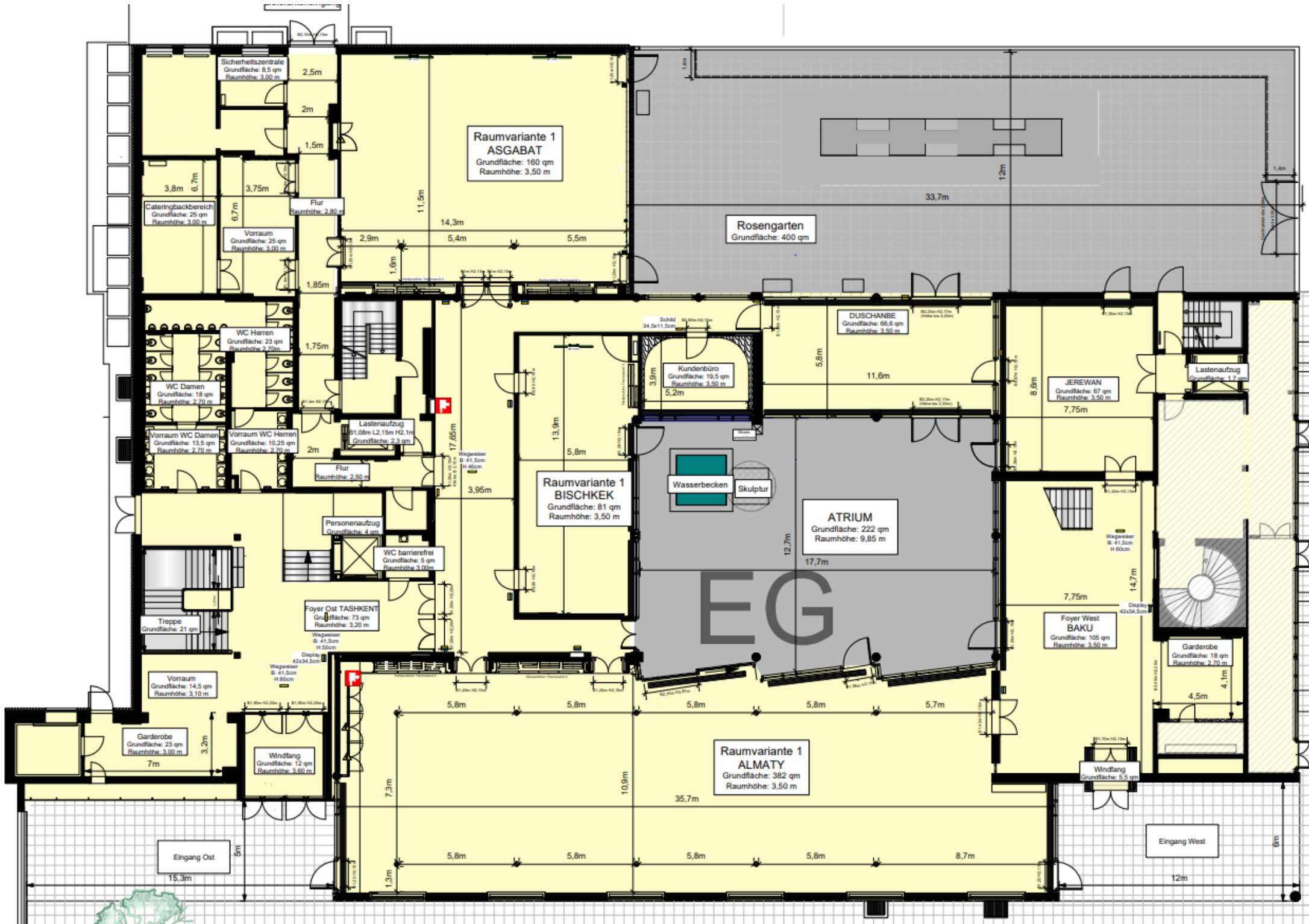
- *Optional: 1 Kühlschrank Glasfront*

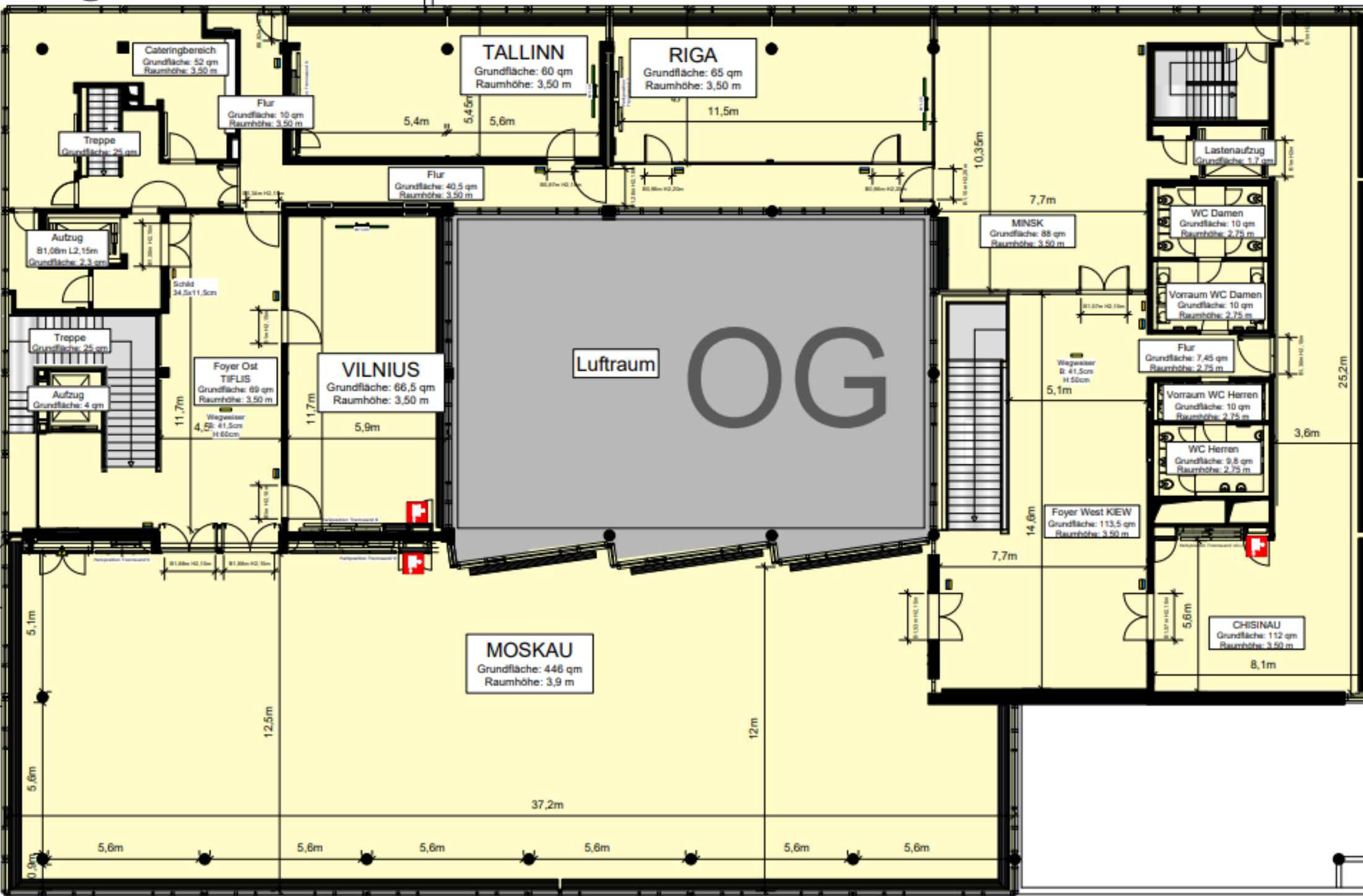
4.5 Chisinau (Teil 3)

- Einladende hochwertige Sitzecke für ca. 8 PAX sitzend, feste und variable Elemente mit Beistelltischen
- *Optional: 1 Büffetfläche*

5 *Optional: Pflanzen-Deko*

- 35 große Pflanzen *zwischen* 1,40 m – 2,00 m Höhe





Cateringbereich
Grundfläche: 52 qm
Raumhöhe: 3,50 m

TALLINN
Grundfläche: 60 qm
Raumhöhe: 3,50 m

RIGA
Grundfläche: 65 qm
Raumhöhe: 3,50 m

Flur
Grundfläche: 10 qm
Raumhöhe: 3,50 m

Flur
Grundfläche: 40,5 qm
Raumhöhe: 3,50 m

MINSK
Grundfläche: 88 qm
Raumhöhe: 3,50 m

VILNIUS
Grundfläche: 66,5 qm
Raumhöhe: 3,50 m

Luftraum

OG

Foyer Ost TIFLIS
Grundfläche: 69 qm
Raumhöhe: 3,50 m

WC Damen
Grundfläche: 10 qm
Raumhöhe: 2,75 m

Vorraum WC Damen
Grundfläche: 10 qm
Raumhöhe: 2,75 m

Vorraum WC Herren
Grundfläche: 10 qm
Raumhöhe: 2,75 m

WC Herren
Grundfläche: 9,8 qm
Raumhöhe: 2,75 m

Foyer West KIEW
Grundfläche: 113,5 qm
Raumhöhe: 3,50 m

MOSKAU
Grundfläche: 446 qm
Raumhöhe: 3,9 m

CHISINAU
Grundfläche: 112 qm
Raumhöhe: 3,50 m

Lastenaufzug
Grundfläche: 1,7 qm

Treppe
Grundfläche: 25 qm

Aufzug
B1,08m L2,15m
Grundfläche: 2,3 qm

Treppe
Grundfläche: 25 qm

Aufzug
Grundfläche: 4 qm

5,1m

5,6m

5,6m

Schild
34,5x11,5cm

Wegweiser
4,5x 41,5cm
H:60cm

Wegweiser
2: 41,5cm
H:50cm

0,9m

12,5m

5,6m

5,6m

5,6m

5,6m

5,6m

5,6m

5,6m

5,6m

5,6m

5,6m

5,6m

5,6m

5,6m

11,7m

11,7m

11,7m

11,7m

11,7m

11,7m

12,5m

5,6m

5,6m

5,9m

12,5m

5,6m

5,6m

5,9m

12,5m

5,6m

5,6m

5,9m

12,5m

5,6m

5,6m

5,9m

12,5m

5,6m

5,6m

5,9m

12,5m

5,6m

5,6m

5,9m

12,5m

5,6m

5,6m

5,9m

12,5m

5,6m

5,6m

5,9m

12,5m

5,6m

5,6m

5,9m

12,5m

5,6m

5,6m

5,9m

12,5m

5,6m

5,6m

5,9m

12,5m

5,6m

5,6m

5,9m

12,5m

5,6m

5,6m

5,9m

12,5m

5,6m

5,6m

5,9m

12,5m

5,6m

5,6m

5,9m

12,5m

5,6m

5,6m

5,9m

12,5m

5,6m

5,6m

5,9m

12,5m

5,6m

5,6m

5,9m

12,5m

5,6m

5,6m

5,9m

12,5m

5,6m

5,6m

5,9m

12,5m

5,6m

5,6m

5,9m

12,5m

5,6m

5,6m

5,9m

12,5m

5,6m

5,6m

5,9m

12,5m

5,6m

5,6m

5,9m

12,5m

5,6m

5,6m

5,9m

12,5m

5,6m

5,6m

5,9m

12,5m

5,6m

5,6m

5,9m

12,5m

5,6m

5,6m

5,9m

12,5m

5,6m

5,6m

5,9m

12,5m

5,6m

5,6m

5,9m

12,5m

5,6m

5,6m

5,9m

12,5m

5,6m

5,6m

5,9m

12,5m

5,6m

5,6m

5,9m

12,5m

5,6m

5,6m

5,9m

12,5m

5,6m

5,6m

5,9m

12,5m

5,6m

5,6m

5,9m

12,5m

5,6m

5,6m

5,9m

12,5m

5,6m

5,6m

5,9m

12,5m

5,6m

5,6m

5,9m

12,5m

5,6m

5,6m

5,9m

12,5m

5,6m

5,6m

5,9m

12,5m

5,6m

5,6m

5,9m

12,5m

5,6m

5,6m

5,9m

12,5m

5,6m

5,6m

5,9m

12,5m

5,6m

5,6m

5,9m

12,5m

5,6m

5,6m

5,9m

12,5m

5,6m

5,6m

5,9m

12,5m

5,6m

5,6m

5,9m

12,5m

5,6m

5,6m

5,9m

12,5m

5,6m

5,6m

5,9m

12,5m

5,6m

5,6m

5,9m

12,5m

5,6m

5,6m

5,9m

12,5m

5,6m

5,6m

5,9m

12,5m

5,6m

5,6m

5,9m

12,5m

5,6m

5,6m

5,9m

12,5m

5,6m

5,6m

5,9m

12,5m

5,6m

5,6m

5,9m

12,5m

5,6m

5,6m

5,9m

12,5m

5,6m

5,6m

5,9m

12,5m

5,6m

5,6m

5,9m

12,5m

5,6m

5,6m

5,9m

12,5m

5,6m

5,6m

5,9m

12,5m

5,6m

5,6m

5,9m

12,5m

5,6m

5,6m

5,9m

12,5m

5,6m

5,6m

5,9m

12,5m

5,6m

5,6m

5,9m

12,5m

5,6m

